



Доступность и коммерциализация общего образования: динамика расходов семей и распределение бремени финансирования образования в 1995-2010

Григорий Андрущак, Анна Прудникова

XIII Апрельская международная научная конференция «По
проблемам развития экономики и общества»,
Москва, Апрель 2012

Обеспечение доступности образования как элемент образовательной политики



- Концепция долгосрочного социально-экономического развития Российской Федерации (2008)
 - «Стратегическая цель государственной политики в области образования – повышение доступности качественного образования, соответствующего требованиям инновационного развития экономики, современным потребностям общества и каждого гражданина»
- Федеральная целевая программа развития образования на 2011-2015 годы
 - «Целью программы является обеспечение доступности качественного образования, соответствующего требованиям инновационного социально ориентированного развития Российской Федерации»

Принципиальный вопрос

- Как проявляется социально-экономическое неравенство доступа к школьному образованию?

Социально-экономическое положение семей и доступность образования



- Дети из семей с низкими доходами и невысоким уровнем образования, как правило, учатся хуже, чем дети из семей с высокими доходами
 - Прахов И.А. (2010) «Модель выбора вуза в условиях ЕГЭ и роль ожиданий абитуриентов», Препринт НИУ ВШЭ WP10/2010/06
- Это связано, наряду с другими факторами, с возможностью дополнительно оплачивать обучение детей
 - Prakhov I.A. (2011) “The Unified State Examination and the Determinants of Academic Achievement: Does Investment in Pre-Entry Coaching Matter”, доклад на семинаре ЛИА ИНИИ НИУ ВШЭ 16.05.2011*

* https://www.hse.ru/data/2011/06/15/1212710273/Prakhov%20The%20USE%20_Working%20Paper_.pdf

Задачи проведенного исследования



- Вопросы настоящего исследования
 - Насколько различаются затраты, связанные с получением общего образования детьми из семей с разными доходами и разным уровнем образования в семье?
 - Как изменялась дифференциация затрат на образование в постсоветской России?

Справочно

Общий объем затрат семей, связанных с получением общего образования, млрд. руб.

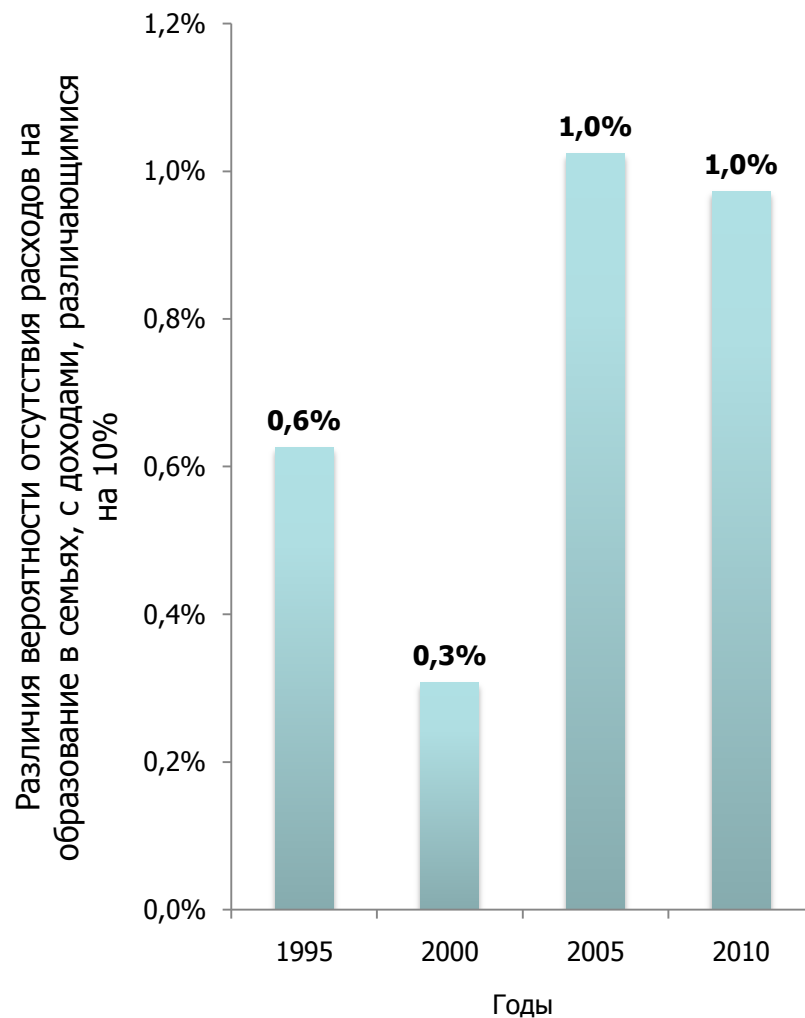
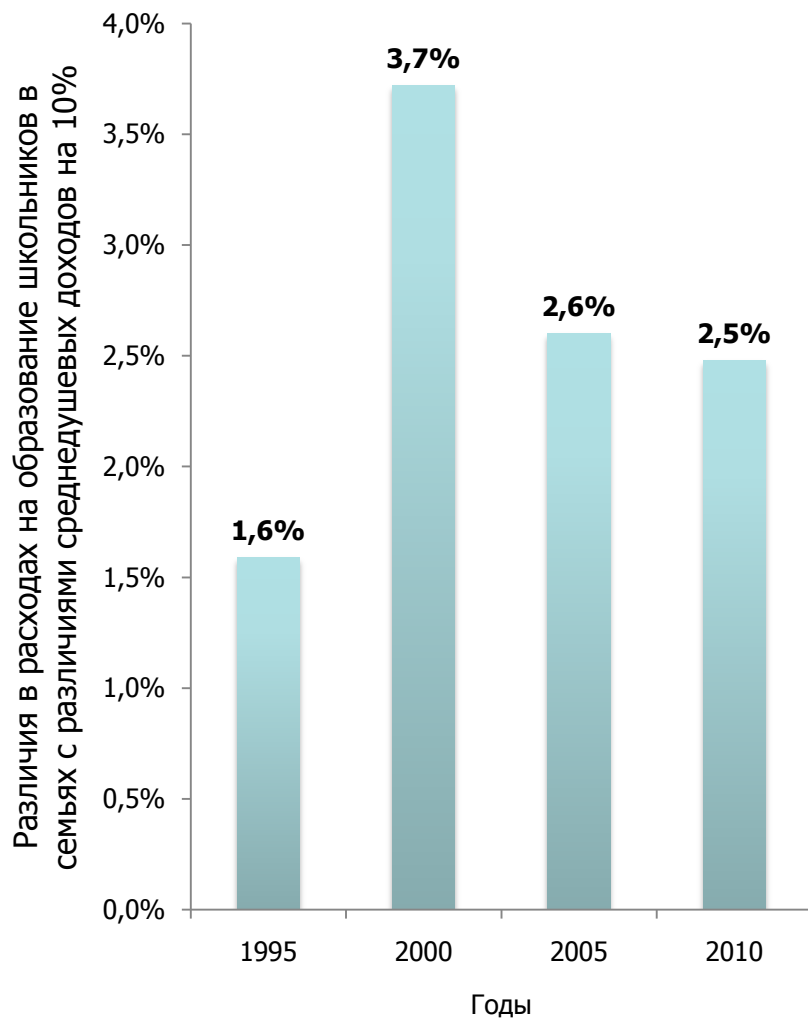
Образовательные учреждения	<i>МЭО, 2010</i>	76,5
Частные репетиторы	<i>RLMS-HSE, 2011</i>	23,9

Затраты семей на образование в расчете на 1 школьника по данным RLMS-HSE по отношению к затратам в 1994 году

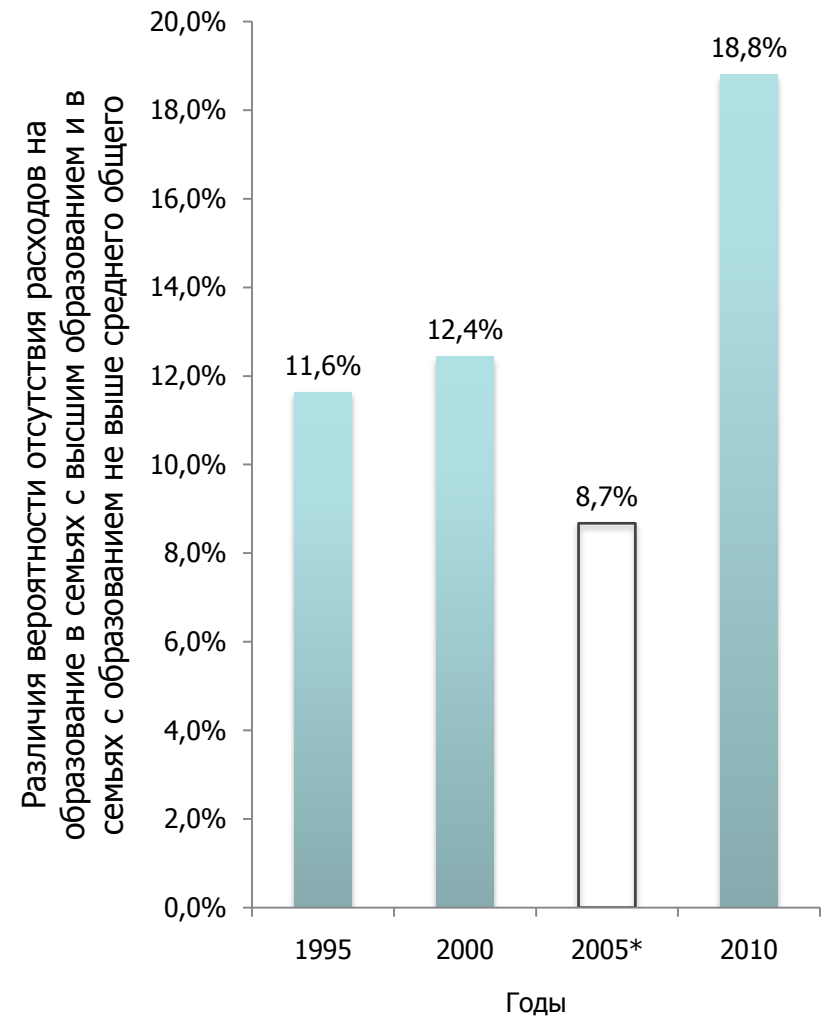
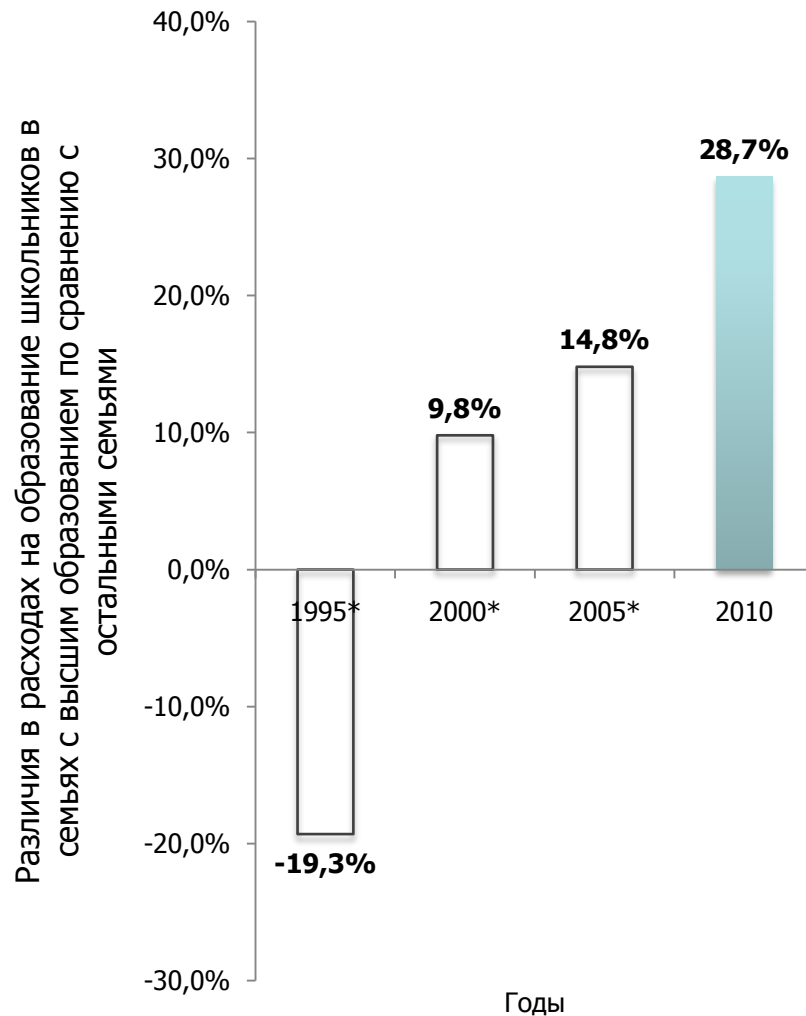


- **Источник данных**
 - RLMS-HSE, опросы семей 1995 г., 2000 г., 2005 г. и 2010 г.
- **Основные характеристики выборки**
 - Данные репрезентируют население России в целом
 - Размер выборок от 961 до 1757 наблюдений
 - Единица наблюдения – учащийся в школе
- **Вопрос о затратах семей в связи с общим образованием**
 - «Траты на содержание и оплату занятий детей в дошкольных учреждениях, школах, секциях, кружках, на оплату частных уроков, репетиторов, в том числе и на подарки педагогам».
 - Для восстановления информации об учащих в семье использовались данные индивидуальных опросов.
- **Методика**
 - Оценка параметров модели Heckit:
 - вероятность наличия расходов, связанных с обучением ребенка в школе
 - логарифм размера соответствующих расходов
- **Объясняющие переменные**
 - уровень образования родителей
 - логарифм среднедушевого дохода семьи
- **Переменные контроля**
 - проживание в Москве, Санкт-Петербурге или Московской области,
 - проживание в городской местности,
 - уровень накопленного богатства (жилая площадь, которую занимает семья в кв.м.),
 - обучение в выпускном классе (11 кл.),
 - число школьников в семье.

Различия в расходах на образование детей в семьях с различиями доходов на 10%

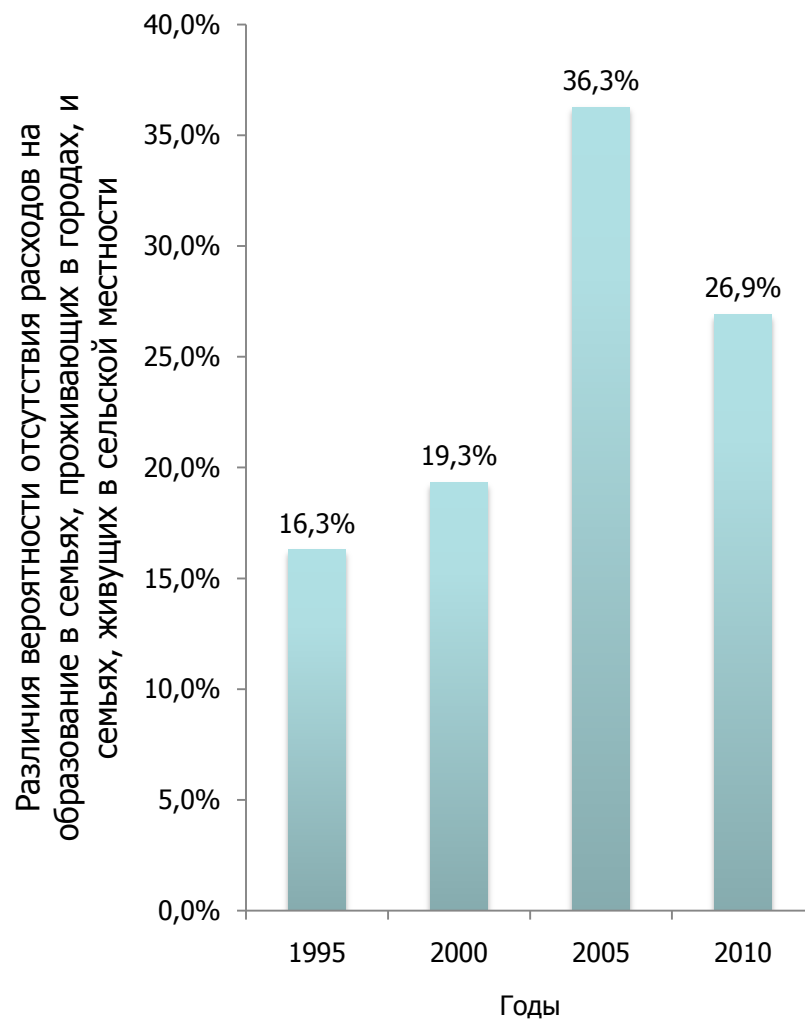
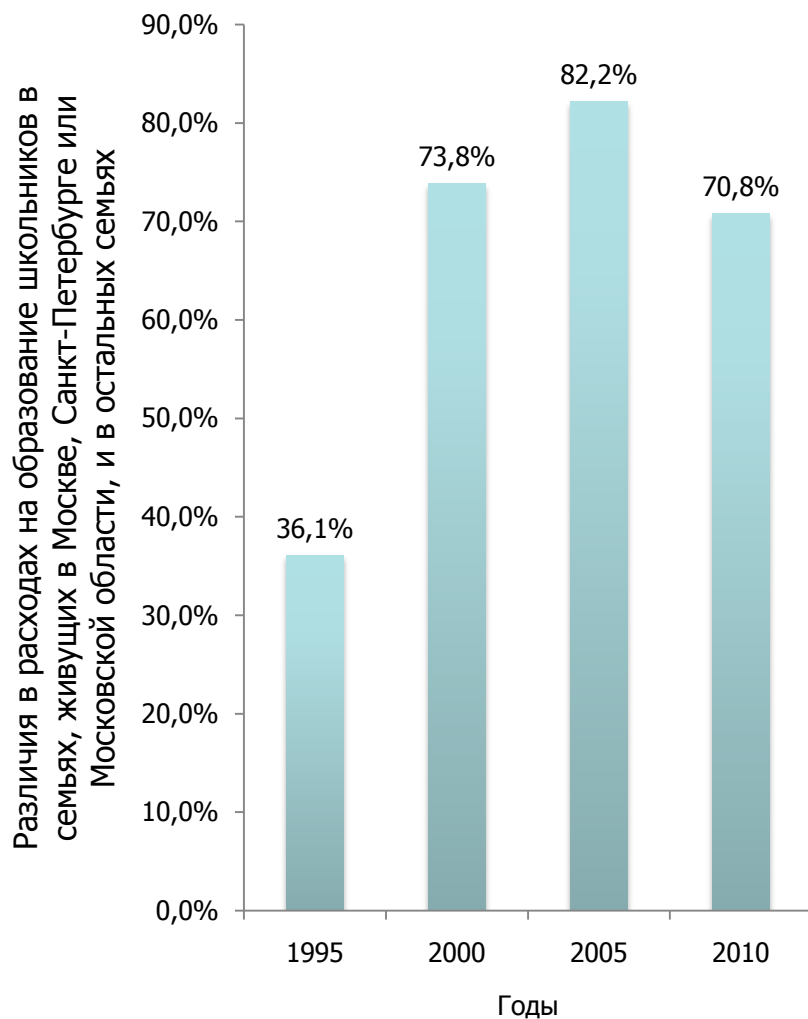


Различия в расходах на образование детей в семьях с высшим образованием по сравнению с остальными семьями



* Соответствующие различия незначимы на 5% уровне значимости

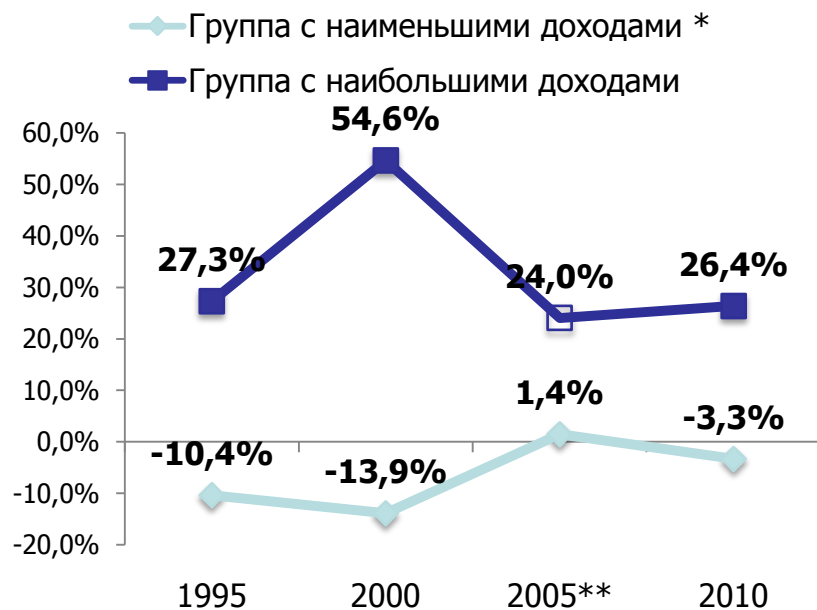
Различия в расходах на образование детей в семьях в зависимости от места проживания



Процентное отклонение расходов на школу в семьях разных доходных групп по сравнению со средними расходами на школу



Отклонения расходов на образование в семьях из разных доходных групп от средних (в расчете на ребенка) расходов на образование



Затраты семей на образование в расчете на 1 школьника по данным RLMS-HSE по отношению к затратам в 1994 году



Группа с наименьшими доходами – 20% наблюдений с самыми низкими среднедушевыми доходами
Группа с наибольшими доходами – 20% наблюдений с самыми высокими среднедушевыми доходами

* все коэффициенты для наименее доходной группы не значимы

** коэффициент при группе с наибольшими доходами в 2005 г. не значим

- В середины 1990-х годов и до начала 2000-х наблюдался существенный рост дифференциации расходов семей, связанных с получением детьми общего образования
 - Более, чем в 2 раза увеличились различия расходов семей
 - с разным уровнем среднедушевых доходов
 - в Москве, Московской области и Санкт-Петербурге по сравнению с семьями из других городов
 - Наиболее быстро росли расходы на образование семей с высокими доходами
- В течение 2000-х годов
 - наблюдалось снижение дифференциации расходов семей, связанных с получением детьми общего образования, (в 1,5 раза выше дифференциации в середине 1990-х годов)
 - для семей с разными среднедушевыми доходами
 - в Москве, Московской области и Санкт-Петербурге по сравнению с семьями из других городов
 - появилась значимая дифференциация по уровню образования родителей
 - расходы наиболее обеспеченных семей возрастали меньшими темпами, чем расходы остальных семей
 - расходы остальных семей «догоняли» высокие расходы семей с высокими доходами

Спасибо за внимание!

Григорий Андрущак (gandroushchak@hse.ru), Анна Прудникова (aprudnikova@inbox.ru)