

Рождаемость в повторных союзах в России: позволяет ли вступление в новый супружеский союз достичь идеала двухдетной семьи?



NATIONAL RESEARCH
UNIVERSITY



INSTITUTE OF
DEMOGRAPHY

Елена В. Чурилова
Центр демографических исследований РЭШ
[*churilova.elena@gmail.com*](mailto:churilova.elena@gmail.com)

Сергей В. Захаров
Институт демографии НИУ ВШЭ
[*szakharov@hse.ru*](mailto:szakharov@hse.ru)

**X Всероссийская научная конференция памяти Ю.Левады
«Современное российское общество и социология»
НИУ ВШЭ, г. Москва, 26 апреля 2016**

Демографическая роль повторных союзов повышается

Компенсирующая роль повторных союзов (1)

- Повышение вероятности развода, особенно в молодых репродуктивных возрастах увеличивало шансы для женщины на создание новой семьи и появления детей в них (даже при наличии детей от предыдущего союза) [Белова 1983; Белова, Дарский 1987; Белова, Морева 1988; Захаров 2007, 2009]
- Степень компенсации распавшихся браков повторными союзами росла не только за счет формальных, но и, даже, в большей степени, за счет неформальных союзов, меньшая часть из которых когда-либо конвертируется в зарегистрированный брак [Захаров 2007, 2009]

Компенсирующая роль повторных союзов (2)

- Половина мужчин и женщин среди тех, чей первый союз распался, вступили в новый брачно-партнерский союз в течение 3-5 лет после расставания с первым партнером; в течение 15 лет после окончания первого союза нашли нового партнера 80% мужчин и 70% женщин соответственно [Захаров 2009].
- Средний интервал времени между окончанием первого союза и началом второго союза непрерывно сокращается после Второй мировой войны: для первых союзов, распавшихся в 1950-х-1960-х гг. он составлял 5 лет, тогда как в настоящее время он равен 4 годам [Белова, Морева 1988; Захаров 2009].
- Среди женщин, разведенных в 1970-е годы: 50% вступили в официальный брак, а 12% - в незарегистрированный союз. Среди женщин, разведенных в первой половине 1990-х: 30% вступили в официальный брак, 30% - в незарегистрированный союз [Захаров 2009].

Компенсирующая роль повторных союзов (3)

- Тенденция увеличения доли мужчин и женщин, вступающих в повторный союз после распада первого, имела следствием рост суммарного времени жизни в брачно-партнерских союзах [Захаров 2007а, Захаров 2007b],

что, согласно исследованиям, выполненным на Европейских данных, для женщин выражается в увеличении итоговой рождаемости

[Beaujouan, Solaz 2008; Thomson et al. 2009; Thomson et al. 2014 и др.].

Компенсирующая роль повторных союзов (4)

- «В тех группах населения, где уже давно и стабильно существует низкий уровень рождаемости, женщины молодых возрастов, состоящие в повторном браке, родили к моменту обследования в среднем несколько больше детей, чем состоящие в 1-ом браке».
- «...в этих группах населения повторные браки стимулируют рождение второго ребенка»

В.А. Белова, 1983

Идеал двухдетной семьи среди россиян сохраняется

Желаемое число детей за более чем два десятилетия в России не изменилось

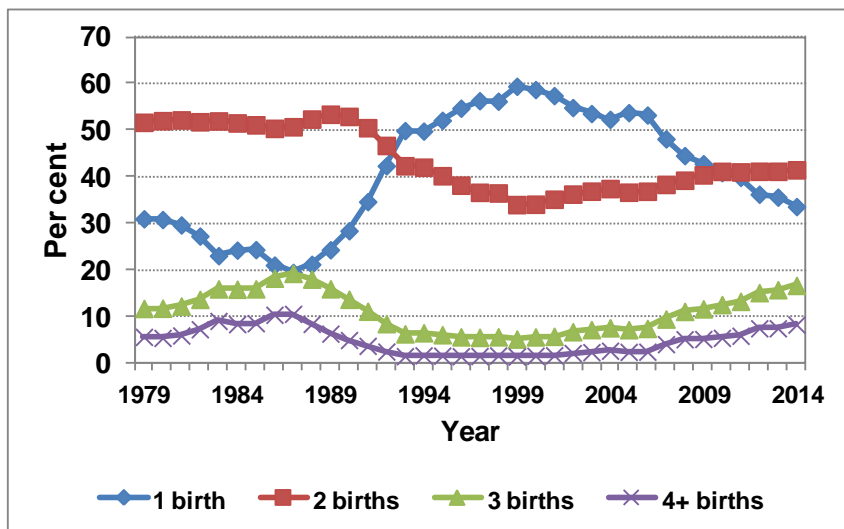
Согласно опросам ВЦИОМ, проводившимся на протяжении 1990-х гг., желаемое число детей в 1991 году составляло 2,25, в 2000 году - 2,12, а значимые возрастные различия мнений о желаемом числе детей в семье отсутствовали. Кроме того, не было различий в потенциальной рождаемости для состоящих в браке, разведенных и вдовых женщин [Бодрова, 2002].

Среднее желаемое число детей по данным РидМиЖ-2007 составило 2,06, по данным РидМиЖ-2011 - 2,15 среди женщин и 2,18 среди мужчин

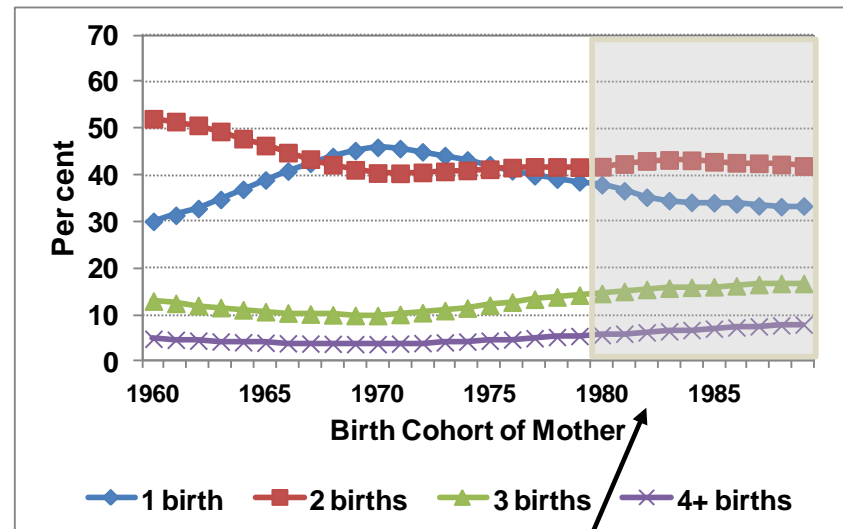
Среднее желаемое число детей по данным исследования «Человек, семья, общество» в 2013 году - 2,13 среди женщин и 2,09 среди мужчин [Тындик, 2012; Малева, Тындик, 2014].

Распределения матерей по числу когда-либо рожденных детей к возрасту 50 лет (женщины, родившие хотя бы одного живого ребенка), Россия: ожидаемые для 1979-2014 годов, фактические и ожидаемые для поколений 1960-1989 г.р., %

Календарные годы



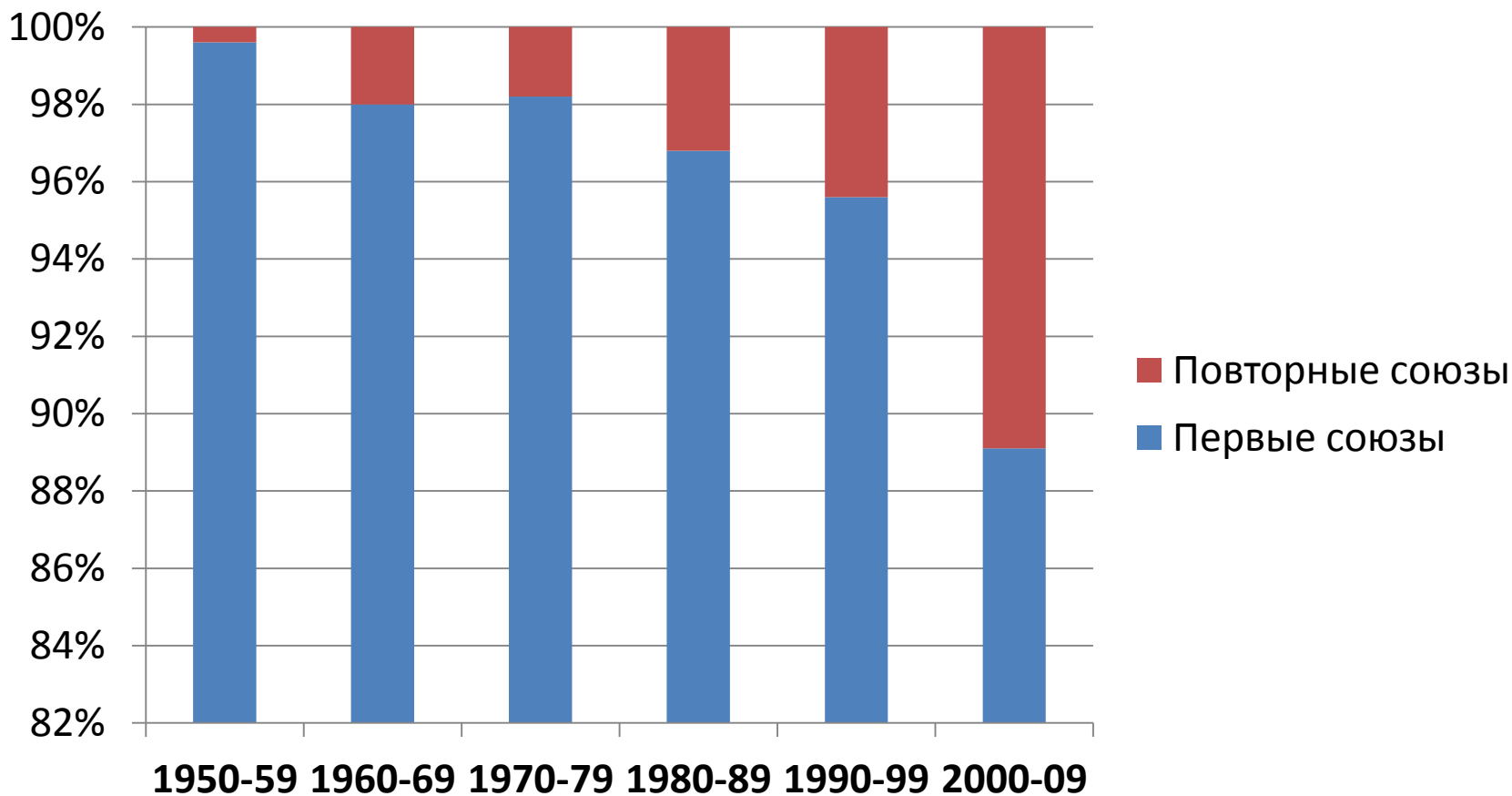
Реальные поколения



Прогноз для женщин в
возрастах 25-34 года в 2015

Вклад повторных союзов в рождаемость увеличивается

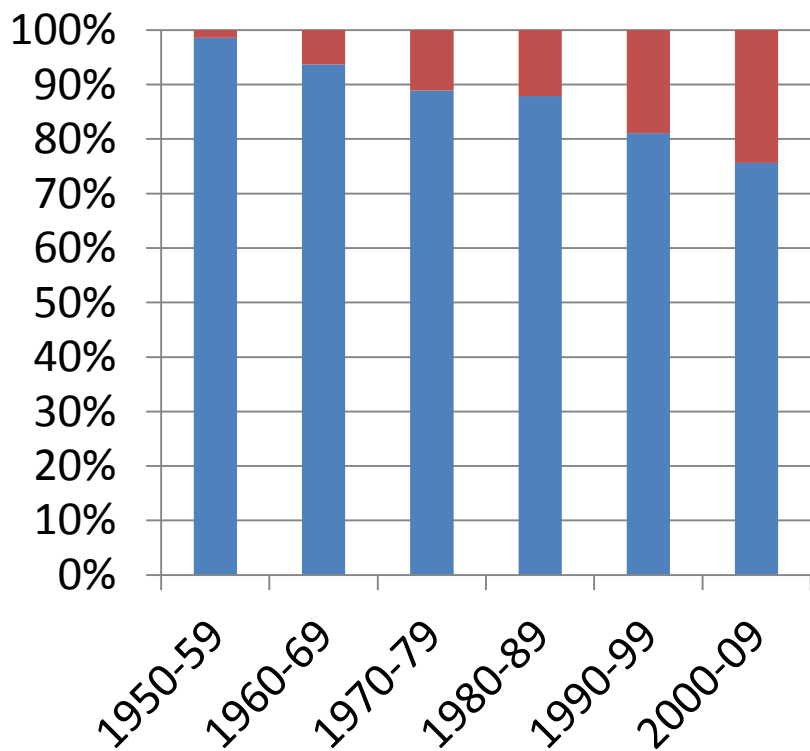
Распределение первых рождений в союзах, сформированных в 1950-2010 гг.



Source: Author's calculations and estimates based on Human Fertility Database and unpublished official Rosstat data

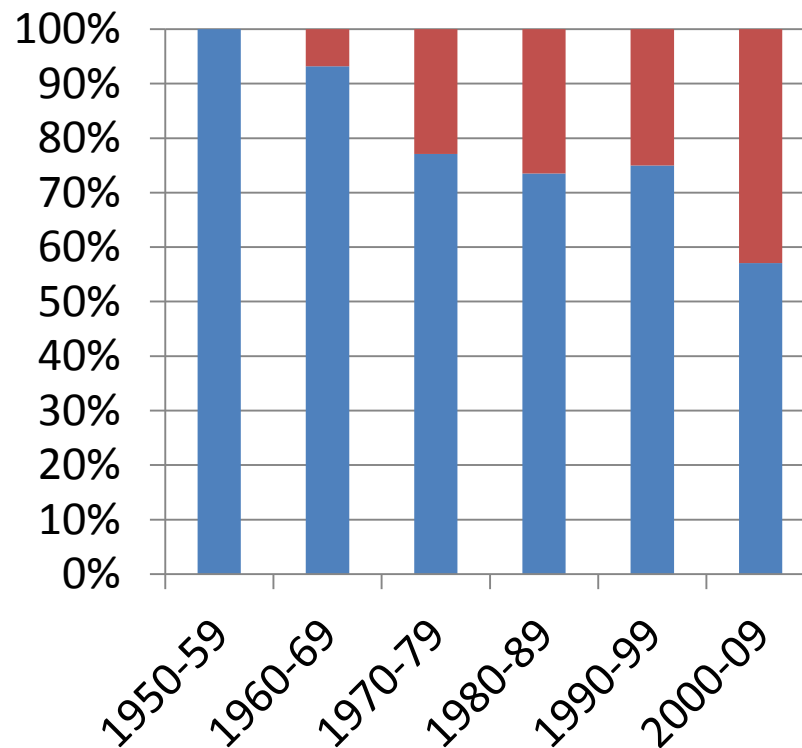
Распределение вторых и третьих рождений в союзах, сформированных в 1950-2010 гг.

Вторые рождения



■ Первые союзы
■ Повторные союзы

Третьи рождения



■ Первые союзы
■ Повторные союзы

Источник: Расчеты авторов на основе официальной статистики Росстата

**Вторые дети чаще рождаются в
неформальных союзах**

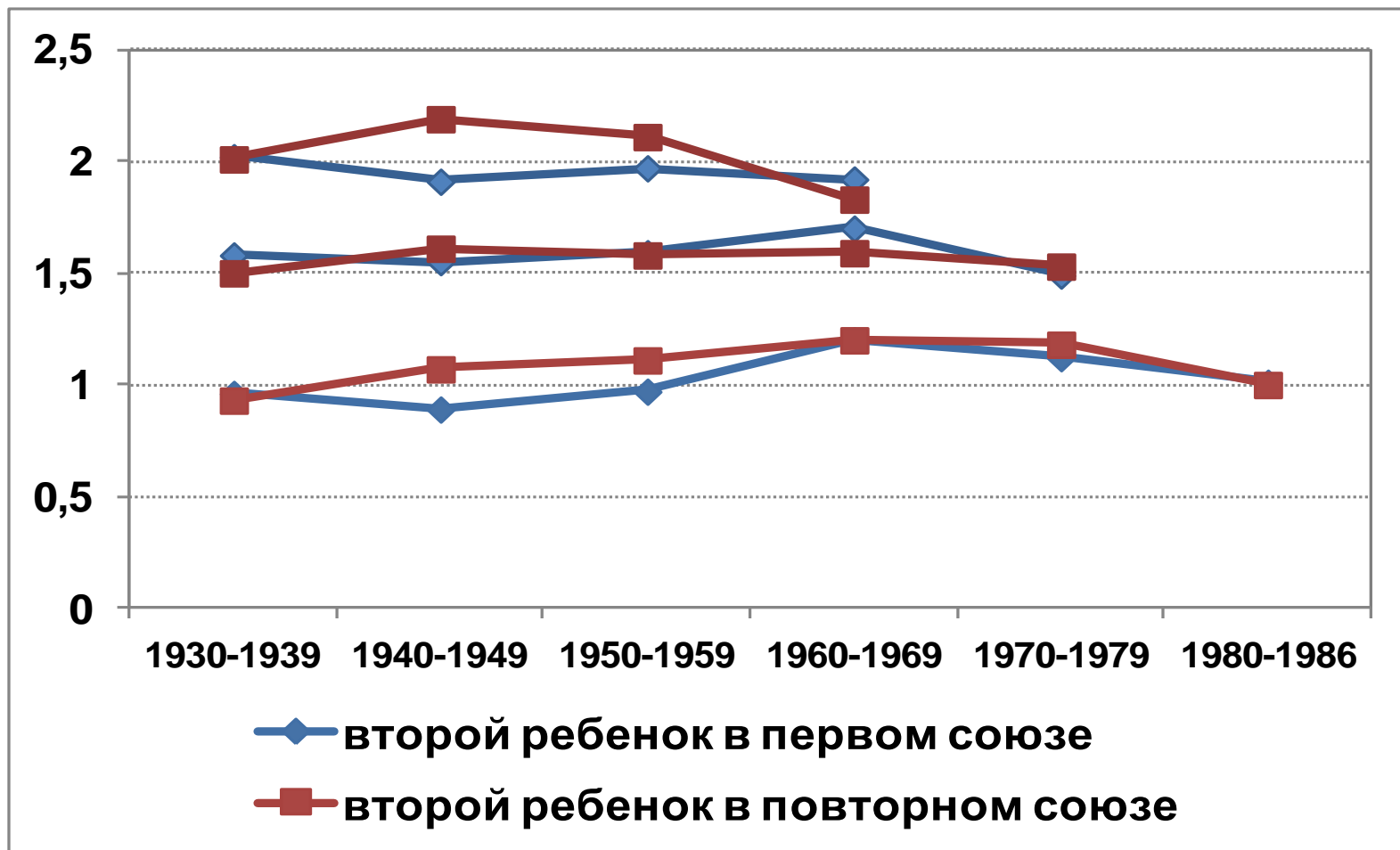
Распределение вторых рождений по году, типу и очередности союза у матери, %

Тип союза	Годы рождения детей					
	1950-1959	1960-1969	1970-1979	1980-1989	1990-1999	2000-2009
Первые союзы						
Брак	88,6	79,1	76,9	78,0	70,3	58,1
Сожительство	11,4	20,9	23,1	22,0	29,7	41,9
Повторные союзы						
Брак	100,0	23,5	38,1	39,2	22,7	17,0
Сожительство	0,0	76,5	61,9	60,8	77,3	83,0

Источник: Расчеты авторов на основе данных РидМиЖ-2004, 2007, 2011

Вклад повторных союзов в итоговую рождаемость женщин с различным опытом брачно-партнерских отношений

Накопленная итоговая рождаемость к возрасту 25, 35 и 40 лет по поколениям женщин и очередности союза, в котором был рожден второй ребенок, число рождений на одну женщину



Источник: Расчеты авторов на основе данных РидМиЖ-2004, 2007, 2011

Итоговая рождаемость женщин 1930-1969 гг. рождения к возрасту 40 лет в зависимости от их брачно-партнерской истории

Брачно-партнерская история	Годы рождения женщин			
	1930-1939	1940-1949	1950-1959	1960-1969
Первый ребенок рожден в первом брачно-партнерском союзе				
Непрерывный брачно-партнерский союз до возраста 40 лет	2,00	1,90	1,94	1,88
Первый брачно-партнерский союз распался, женщина вступила в новый брачно-партнерский союз	1,77	2,25	2,13	1,82
Первый брачно-партнерский союз распался, женщина не вступила в новый брачно-партнерский союз	1,79	1,72	1,64	1,57
Первый ребенок рожден вне брачно-партнерского союза				
Женщина вступила в брачно-партнерский союз	2,54	2,09	2,07	1,81
Женщина не вступила в брачно-партнерский союз	2,03	1,70	1,73	1,51

Источник: Расчеты авторов на основе данных РидМиЖ-2004, 2007, 2011

Выводы (1)

- **Вступление в повторный союз позволяет компенсировать не только распад первого союза с точки зрения общего времени, проведенного в статусе супруга/супруги в течение всей жизни, но и компенсировать дефицит рождений, который образуется у индивидов, пребывающих в предразводном или послеразводном состоянии.**

Выводы (2)

- **Повторные союзы часто официально не регистрируются, однако, это не мешает супругам реализовывать свои репродуктивные намерения.**
- **Вступление в незарегистрированный повторный союз, также как и в зарегистрированный, повышает для женщины вероятность иметь двоих и последующих детей.**

Выводы (3)

- Повторные зарегистрированные и незарегистрированные союзы обеспечивают возможность соответствовать социальной норме, при которой стремление к идеалу двухдетной семьи высоко значимо.
- **Успешность поиска нового партнера для женщины репродуктивного возраста является ключевым фактором, определяющим то число детей, которое она может родить.**

СПАСИБО ЗА ВНИМАНИЕ!